



---

# IL PASSAGGIO DAL MERCATO TUTELATO AL MERCATO LIBERO DELL'ENERGIA ELETTRICA

SI RINGRAZIA PER LA COLLABORAZIONE

# GUIDA

---

COSA CAMBIA?	2
IL MERCATO LIBERO	3
I CLIENTI VULNERABILI	5
TIPOLOGIE DI OFFERTA	7
PASSAGGI PRATICI	12
ASSISTENZA PER LE SCELTE CONTRATTUALI	16
INDICAZIONI UTILI	18

# COSA CAMBIA?

---

In linea con le indicazioni dell'Unione europea, la Legge sulla concorrenza 2017 ha disposto la piena liberalizzazione dei mercati dell'energia (gas ed elettricità) anche per quanto riguarda i clienti domestici.

Dal primo luglio 2024, cesserà quindi il cosiddetto mercato tutelato (a maggior tutela), vale a dire il servizio di fornitura di energia elettrica per i clienti domestici, le cui condizioni economiche e contrattuali sono definite dall'Autorità di Regolazione per Energia Reti e Ambiente (ARERA).

Viene comunque previsto un sistema di tutela per i cosiddetti clienti "vulnerabili".

# IL MERCATO LIBERO

---

Fino al 30 giugno 2024, esisteranno due regimi cioè due mercati comunicanti e reversibili tra cui il cliente potrà scegliere: il mercato “libero” e quello a “maggior tutela”.

Invece, dal primo luglio 2024, il panorama energetico si evolverà verso un sistema a mercato unico (mercato libero), pur prevedendo una prima fase di accompagnamento temporaneo che vede la “maggior tutela” evolvere nel “servizio a tutele gradualì”.

Questo servizio transitorio durerà per un massimo di tre anni, dopo di che, anche i clienti del “servizio a tutele gradualì” dovranno migrare al mercato libero senza più possibilità di recesso.

Come anticipato, dal primo luglio 2024, esisterà una eccezione riservata ai clienti “vulnerabili”. Per questa tipologia di clientela rimarrà la possibilità di scelta, senza limiti di tempo, tra mercato “libero” e a “maggior tutela” con la connessa possibilità di passare da un mercato all’altro.



# I CLIENTI VULNERABILI

---

Sono “clienti vulnerabili” per legge:

- i clienti domestici che si trovino in condizioni economicamente svantaggiate (percettori di bonus o altri sussidi sociali) oppure clienti con gravi condizioni di salute che necessitano di apparecchiature terapeutiche per il loro mantenimento in vita;
- i clienti domestici che si trovino in condizioni di disabilità ai sensi dell'art.3 della legge 104/92;
- i clienti domestici presso i quali vivono persone che, a causa di gravi condizioni di salute, necessitano di apparecchiature alimentare dall'energia elettrica per il loro mantenimento in vita;

- i clienti domestici che abbiano compiuto 75 anni di età;
- i clienti domestici titolari di un'utenza in una struttura di emergenza assegnata a seguito di eventi calamitosi;
- i clienti domestici titolari di un'utenza in una isola “minore” che non sia interconnessa alla rete nazionale di trasmissione elettrica.

# TIPOLOGIE DI OFFERTA

---

Per approfondire quanto detto in precedenza (vedi sez. Il mercato libero) si rappresenta la struttura dei tre servizi che saranno attivi dal prossimo primo luglio.

## 1 SERVIZIO DAL MERCATO “LIBERO”

---

Introdotta in Italia con gradualità dal decreto Bersani del 1999, il Mercato Libero dell'Energia Elettrica offre ai consumatori domestici la possibilità di scegliere il proprio fornitore e, di conseguenza, le condizioni di acquisto dell'energia elettrica. In Italia sono più di 700 le imprese abilitate alla vendita di energia elettrica (cfr elenco venditori energia elettrica (EVE) presso il MASE (Ministero Ambiente e sicurezza Energetica),



ognuna con le sue proposte e tariffe. Le offerte possono essere a prezzo fisso (per un periodo definito ad es. 12 mesi) o a prezzo variabile (secondo una certa indicizzazione ad es. PUN - Prezzo Unico Nazionale - a livello mensile). Inoltre, le offerte possono prevedere una tariffa monoraria o una tariffa per fasce orarie (F1, F2 e F3) stabilite dall'ARERA.

## 2 SERVIZIO A “TUTELE GRADUALI”

Il servizio a “tutele gradualì”, di durata massima triennale, ha la funzione di accompagnare l'utente verso il mercato libero.

Dal primo luglio 2024, questo servizio verrà erogato - automaticamente e senza alcuna interruzione di fornitura - a tutti i consumatori attualmente in regime di maggior tutela che, a quella data, non avranno scelto un fornitore del mercato libero.

L'erogazione del servizio sarà affidata al soggetto risultante vincitore della procedura di gara indetta nel mese di gennaio, che ha riguardato la suddivisione del territorio nazionale in 26 aree.

I nominativi dei vincitori per ciascuna area sono disponibili sul sito web dell'ARERA.

Le condizioni economiche per i clienti del servizio a tutele gradualmente risultano determinate, secondo indicazioni di ARERA, sulla base di tre elementi: le componenti tariffarie, il prezzo e la componente di mercato. Quest'ultima, calcolata come media ponderata dei prezzi vincenti nelle gare a cui hanno partecipato i fornitori di energia elettrica.

Per le famiglie con un consumo di 2700 kw/anno (circa 600 euro/anno), il passaggio dalla maggior tutela al servizio a tutele gradualmente potrebbe comportare un risparmio in bolletta di circa il 20%, secondo le stime attuali.

Le condizioni contrattuali per il servizio a tutele graduali note anche come offerte “PLACET” (Prezzo Libero A Condizioni Equivalenti di Tutela) risultano in linea con quelle attualmente in vigore per la maggior tutela.

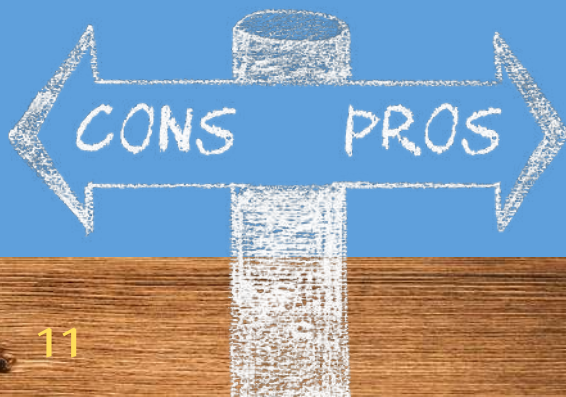
**N.B.** Il servizio a “tutele graduali” è aperto anche ai consumatori che al momento hanno un contratto del mercato libero, con la possibilità di ritornare al regime di maggior tutela entro il **30 giugno 2024**.

Per attivare il servizio a “tutele graduali”, il cliente deve contattare il fornitore di “maggior tutela” della propria zona. Quest’ultimo inserirà il cliente temporaneamente nel regime di maggior tutela e, a partire dal primo luglio 2024, lo trasferirà automaticamente al servizio a “tutele graduali”.

Il trasferimento avverrà verso il fornitore del servizio a “tutele graduali”, vincitore della gara, del territorio dove risulta ubicata l’utenza del cliente.

### 3 SERVIZIO DI TUTELA DELLA VULNERABILITÀ

Il servizio di “tutela della vulnerabilità” è un servizio a condizioni economiche e contrattuali regolate e aggiornate dall’ARERA riservato ai clienti “vulnerabili” (vedi pp. 5-6) ai quali, nelle more, continua ad applicarsi il regime di “maggior tutela”, fatta salva la loro possibilità di scegliere, in qualsiasi momento, un’offerta del mercato libero.



# PASSAGGI PRATICI

---

Ribadito che, in nessun caso, vi sarà interruzione della fornitura del servizio, la modalità di risposta varia a seconda del contratto stipulato.

Se sei un utente non vulnerabile titolare di un contratto del mercato libero (si veda la dicitura in alto a destra nella prima pagina della bolletta) non devi fare nulla, qualora intendessi restare sull'attuale mercato.

In ogni caso, potrebbe risultare opportuno valutare le condizioni tariffarie del tuo contratto e confrontarle con le offerte del servizio a “tutele gradualità” emerse dalle gare.

All'esito di questa comparazione, vi è la possibilità di tornare sul mercato a “maggior tutela”, entro il 30 giugno 2024. A tal fine, bisognerà contattare il fornitore della maggior tutela della zona territoriale di appartenenza rintracciabile sul sito di ARERA.

In concreto si tratta di fare domanda all'esercente la maggior tutela della propria zona secondo le modalità da questo rese disponibili (modulo precompilato, mail, ecc.), facendo attenzione che farà fede la data di ricezione della domanda (entro il 30 giugno 2024).

Il cliente verrà dapprima inserito in un contratto di “maggior tutela” dal fornitore di riferimento, con successivo passaggio automatico, a partire dal primo luglio 2024, al fornitore del servizio a “tutele gradualità” assegnato per la sua zona.

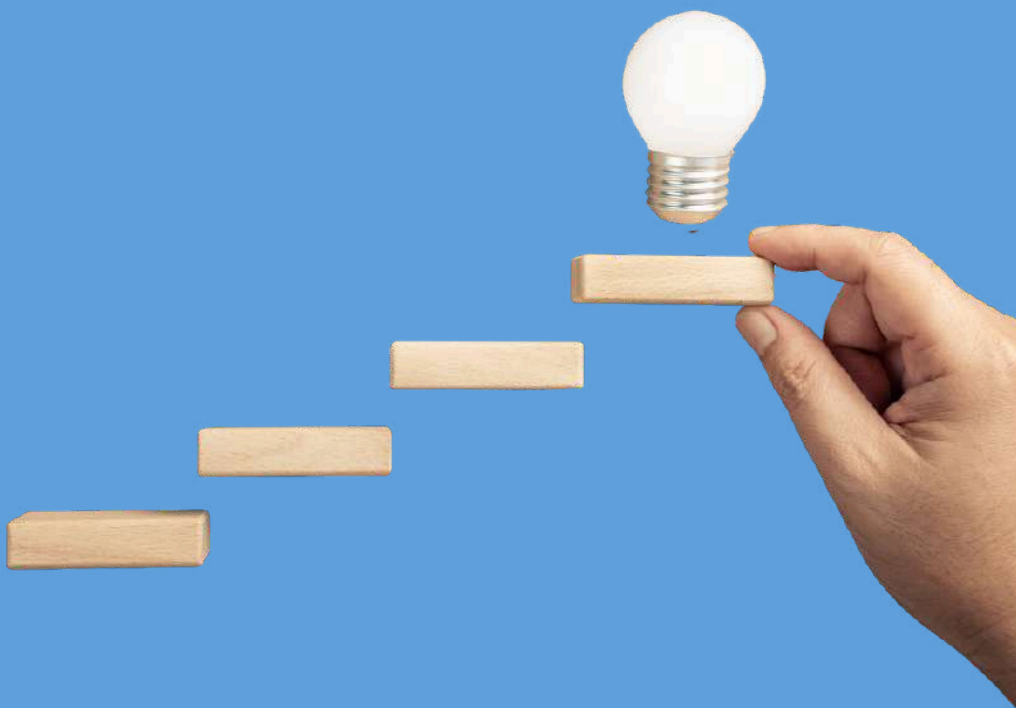
Se, invece, sei un cliente non vulnerabile ancora in regime di “maggior tutela” hai due opzioni:

- scegliere un fornitore sul mercato “libero” entro il 30 giugno 2024;
- non fare nulla e attendere l’automatico passaggio da parte dell’attuale fornitore del servizio di “maggior tutela” al fornitore del servizio a “tutele gradual”, vincitore della procedura di gara per l’area territoriale di appartenenza.

Se, da ultimo, rientri nella categoria dei clienti “vulnerabili”, vi sono due possibili scenari.

Qualora, tu sia già titolare di un contratto a “maggior tutela”, non dovrai fare nulla, dal momento che il termine del primo luglio 2024 non riguarda i clienti “vulnerabili”.

Se sei titolare di un contratto con un fornitore del servizio sul mercato “libero”, resta salva la possibilità di tornare al servizio di maggior tutela/tutela della vulnerabilità, senza alcun termine (facoltà concessa solo ai cd vulnerabili).





# ASSISTENZA PER LE SCELTE CONTRATTUALI

---

Il suggerimento è di distinguere tra le informazioni fornite dalle imprese che erogano il servizio, necessariamente improntate ad una logica commerciale, e quelle predisposte dalle Istituzioni e dalle Associazioni dei consumatori. In questa sede, si fa riferimento agli strumenti predisposti da ARERA, l'Autorità amministrativa pubblica indipendente che regola il settore.

## GLI STRUMENTI

---

- Lo Sportello del Consumatore (800 165 654) è un servizio gratuito di informazione e assistenza per i consumatori di elettricità, gas e servizi idrici.

- Il Portale Offerte ([www.ilportaleofferte.it](http://www.ilportaleofferte.it)), per confrontare le varie offerte di energia elettrica sul mercato libero.
- Il Portale Consumi per accedere ai dati, anche storici, relativi alla fornitura di energia elettrica e di gas, con le principali informazioni tecniche e contrattuali.
- L'Elenco Fornitori del Servizio della Maggior Tutela per il passaggio dal mercato libero alla maggior tutela sul sito ARERA ([www.arera.it](http://www.arera.it)) inserendo il Comune della propria utenza.
- Il Modulo Autocertificazione Vulnerabilità, per un cliente che non sia già identificato come vulnerabile, da inviare al proprio fornitore del servizio di “maggior tutela”.

# INDICAZIONI UTILI

---

Il primo elemento da considerare è sicuramente il prezzo della materia energia elettrica. Occorre tener presente che il mercato “libero” presenta offerte a prezzo fisso (che solitamente incorporano un rischio per l’operatore e quindi presentano un livello di prezzo maggiore) e a prezzo variabile ossia aggiornato durante il periodo di validità contrattuale, tipicamente con frequenza mensile.

Inoltre le offerte possono essere a tariffa monoraria (senza differenze tra giorno e notte o tra feriali e festivi) o per fasce multiorarie. Altri elementi che possono incidere sulla valutazione delle offerte e quindi sulla scelta conseguente riguardano:

- Le condizioni di fatturazione
- Le modalità di pagamento
- L'utilizzo di sola energia rinnovabile
- I servizi aggiuntivi offerti

Per valutare quale sia l'offerta più adatta al proprio profilo di consumo, sarebbe utile seguire preliminarmente i seguenti passaggi:

- 1 Confrontare le offerte presenti sul mercato libero tramite il comparatore “pubblico”: il Portale Offerte dal sito ARERA - sito Acquirente Unico.
- 2 Confrontare le offerte presenti su “Il Portale Offerte”, eventualmente anche con l'offerta ricevuta da un fornitore.

In tal caso andrà inserito anche il codice alfanumerico che deve necessariamente identificare l'offerta proposta.

Per effettuare qualsiasi operazione riguardante il tuo contratto di fornitura di energia elettrica e gestirlo al meglio, è fondamentale avere a disposizione una bolletta (in particolare il quadro sintetico) dalla quale estrarre le seguenti informazioni:

- Regime attuale: mercato libero o maggior tutela (voce in alto a destra);
- Il dato dei consumi su base annuale;
- La spesa sostenuta negli ultimi 12 mesi;

- Il codice POD, codice alfanumerico di 14 cifre che identifica il punto di prelievo (in pratica “il contatore”) e, quindi, l'utenza del relativo contratto di fornitura di energia elettrica.

Per saperne di più: scrivi a [info@assoten.it](mailto:info@assoten.it)